

Vliv pandemie Covid-19 na vztah českých domácností k jídlu

Výroční konference České sociologické společnosti 23. 6. 2021

Zdeňka Smutná, Barbora Duží, Jan Vávra



Jihočeská univerzita
v Českých Budějovicích
University of South Bohemia
in České Budějovice

UNIVERZITA J. E. PURKYNĚ V ÚSTÍ NAD LABEM



Obsah

- Představení výzkumu – okolnosti, metodika, cíle
- Teoretické zarámování – výzkum v evropském kontextu
- Struktura dotazníku
- Výsledky
- Úvahy a podněty:
 - podněty pro budoucí výzkum (nejen v rámci tohoto šetření)
 - závěrečné úvahy o posílení resilience a udržitelnosti

Okolnosti výzkumu, metodika

- Evropská iniciativa pod vedením Danish Technological Institute a Copenhagen Business School,
- dotazník v 16 jazycích, šetření napříč evropským kontinentem s cílem získat odpovědi alespoň 500 domácností v každé zemi,
- v jednotlivých státech se sbíraly odpovědi v rámci dobrovolných šetření i prostřednictvím profesionálních agentur s cílem získat reprezentativní výběrový soubor.
- **Česko se do průzkumu zapojilo v průběhu června 2020**, na přelomu června a července získáno 275 odpovědí v rámci dobrovolného šetření a **530 odpovědí v rámci reprezentativního šetření** (agentura Median, kombinace metody CAWI a CATI),
- **specifikum českého dotazníku** – přidané otázky se zaměřením na zahrádkaření a samozásobitelství potravinami.
- v tuto chvíli je záměr opakovat šetření v Česku na podzim 2021.
- Bližší informace o evropském výzkumu: www.food-covid-19.org a <https://www.food-covid-19.org/research-context>

Cíle výzkumu, využití

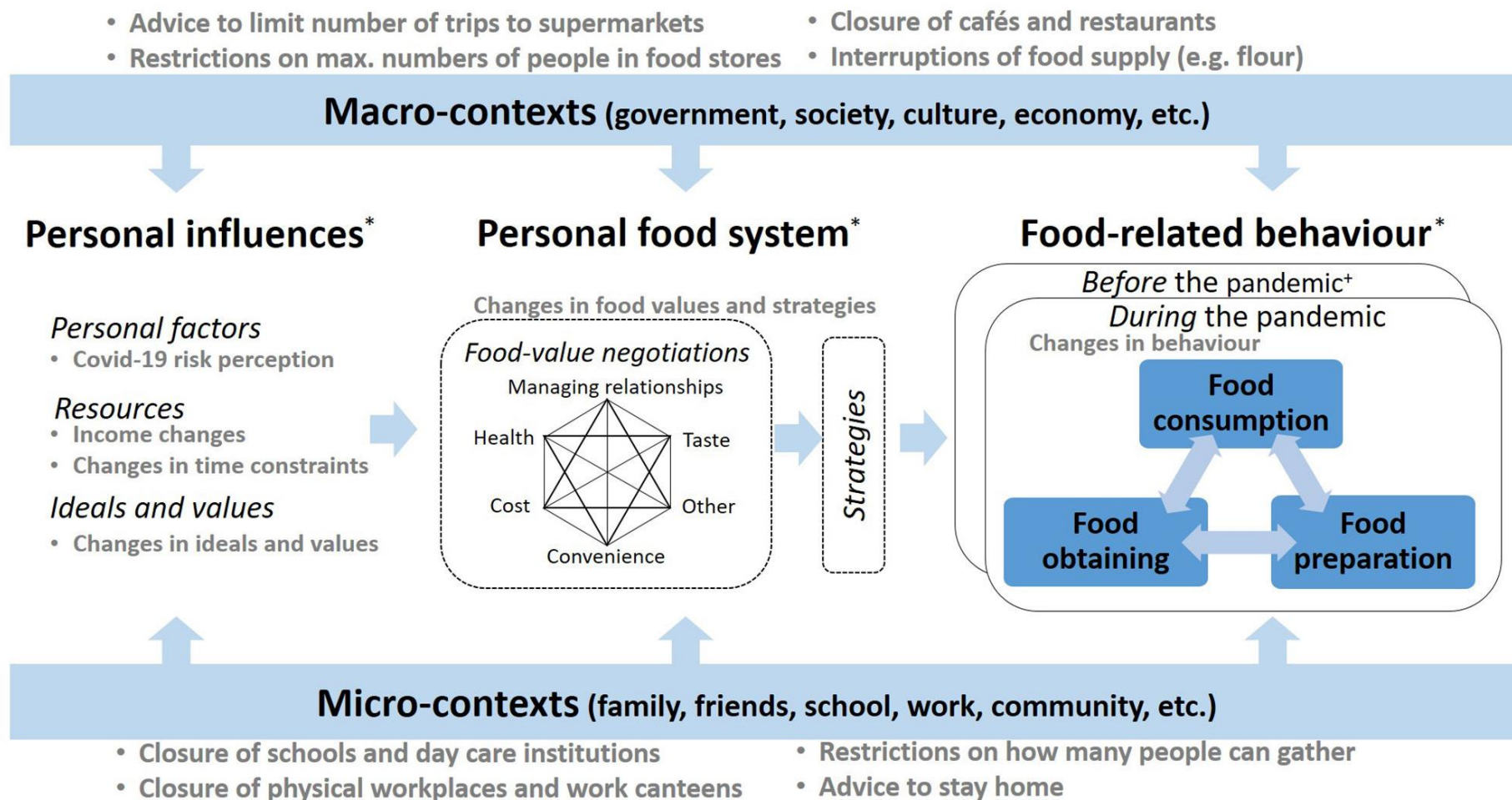
- Zjistit, **do jaké míry pandemie a zavádění protipandemických opatření ovlivnily naše zvyklosti týkající se zajišťování potravin – food and consumer behavior**, především v oblasti **nákupu, pěstování potravin, přípravy a konzumace jídla**,
- výzkum zaměřen nejen na srovnání aktuální situace, tj. **postoje a chování k jídlu PŘED a v PRŮBĚHU pandemie**, ale také na poznání toho, zda nedávné zkušenosti ovlivní chování a postoje respondentů k jídlu v **delším časovém horizontu**,
- získané informace (scientific evidence base) budou využity pro **vytvoření sady doporučení**, jak by bylo možno **adaptovat potravinové řetězce** tak, aby **udržitelnější a lépe odolávaly výpadkům v krizových obdobích**,
- evropská dimenze dotazníkového šetření umožní **srovnat situaci v jednotlivých zemích a porovnat schopnost adaptace domácností na krizové situace**.

Teoretické zarámování – výzkum v evropském kontextu

- **Chování ve vztahu k jídlu** (food-related behaviour/lifestyle, eating behaviour – viz Henchion et al., 2021; Janssen et al., 2021; Molina-Montes et al., 2021, atd.)
- **Resilience** (nejen s ohledem na domácnosti, ale celý zemědělsko-potravinový systém, viz Bené 2020; Meuwissen et al., 2021; Coluccia et al., 2021; atd.)
- **Dosavadní poznatky v evropském kontextu**
 - Změny ve stravování – protichůdné výsledky, zhoršení stravovacích návyků eviduje např. Janssen et al., 2021, zlepšení naopak Molina-Montes et al., 2021
 - Změny v nakupování – více plánování (Henchion et al., 2021) ale zároveň evidence panického nakupování – panic buying, herd mentality (Loxton et al., 2020*)
 - ➡ zásadní roli hrají výchozí podmínky a kultura, skutečné dopady pravděpodobně vykrytalizují v delším časovém horizontu

*tato studie je mimo evropský kontext – hodnotí situaci na americkém a australském trhu

Schéma – faktory ovlivňující spotřební chování jednotlivce



Aspects in bold grey script = Changes brought upon by the pandemic and related governmental and non-governmental restrictions

Struktura výběrového reprezentativního souboru v Česku

| Počet respondentů N = 530 | % |
|--------------------------------|------|
| Pohlaví | |
| Muž | 49,8 |
| Žena | 50,2 |
| Věk | |
| 18-24 let | 7,4 |
| 25-34 let | 15,1 |
| 35-44 let | 21,1 |
| 45-54 let | 16,8 |
| 55 let+ | 39,6 |
| Vzdělání | |
| ZŠ | 7,0 |
| Vyučen/ SŠ bez maturity | 31,5 |
| SŠ s maturitou + VOŠ | 42,1 |
| VŠ | 19,4 |
| Velikost místa bydliště | |
| do 5000 obyv. | 36,8 |
| 5 000 - 19 999 ob. | 21,1 |
| 20 000 - 99 999 ob. | 20,0 |
| 100 000 a více ob. | 22,1 |

- Výběrový soubor odpovídá populaci Česka (věk 18+) i s ohledem na kraje.

Základní struktura dotazníku, okruhy otázek

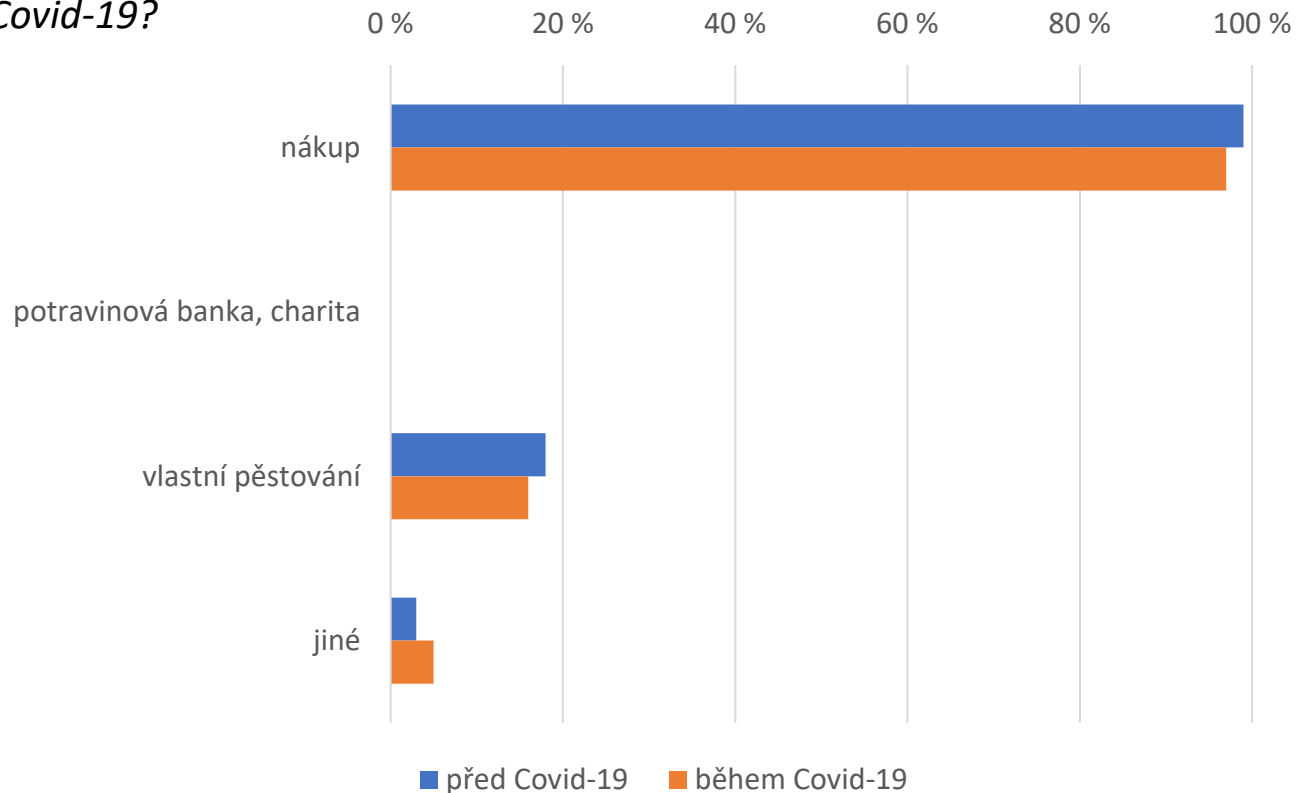
- 1. Hlavní způsoby obstarávání a nákupu potravin** (druhy navštívených obchodů a dalších nákupních možností, frekvence návštěvy obchodů apod.)
- 2. Příprava a konzumace jídla** (frekvence přípravy jídel doma/nákupy, kategorie konzumovaných jídel, stravování doma a mimo domov apod.)
- 3. Změna stravovacích návyků** v důsledku zavedení protipandemických opatření (množství a druhy jídla, vztah k jídlu, plánování nákupu a vaření, vyhazování potravin, důležitost jídla, příklon k biopotravinám a lokálním potravinám apod.)
- 4. Percepce nové situace** (obavy z nedostatku jídla, obavy z pandemie, obavy z ekonomického zajištění domácností apod.)
- 5. Zda nějaké zvyklosti/postoje přetrvaly** i po odeznění prvních protipandemických opatření (jaro 2020)
- 6. Vlastní produkce potravin** (přístup k zahradě, produkce potravin a úvahy o pořízení zahrádky)

Vybraná zjištění

- 84 % respondentů **odpovědělo negativně** na otázku, že se v období Covid-19 změnilo jejich chování ve vztahu k jídlu a necelých 86 % **rovněž vyvrátilo**, že by se v tomto období změnil jejich životní styl či postoje v souvislosti s jídlem,
- 71 % respondentů uvádí, že se jejich příjem v domácnosti v době během Covid-19 nezměnil, nicméně **zde velkou roli hraje věk**. Ze skupiny respondentů, kteří potvrdili změnu příjmu, bylo **83 % ve věku 18–54 let**,
- 87 % respondentů používá při přípravě jídel čerstvé nezpracované suroviny a 40 % používá předem zpracované suroviny (tyto hodnoty zůstaly v době pandemie stejné).

Hlavní způsoby obstarávání potravin

Jaké byly hlavní způsoby obstarávání potravin ve Vaší domácnosti PŘED a BĚHEM Covid-19?



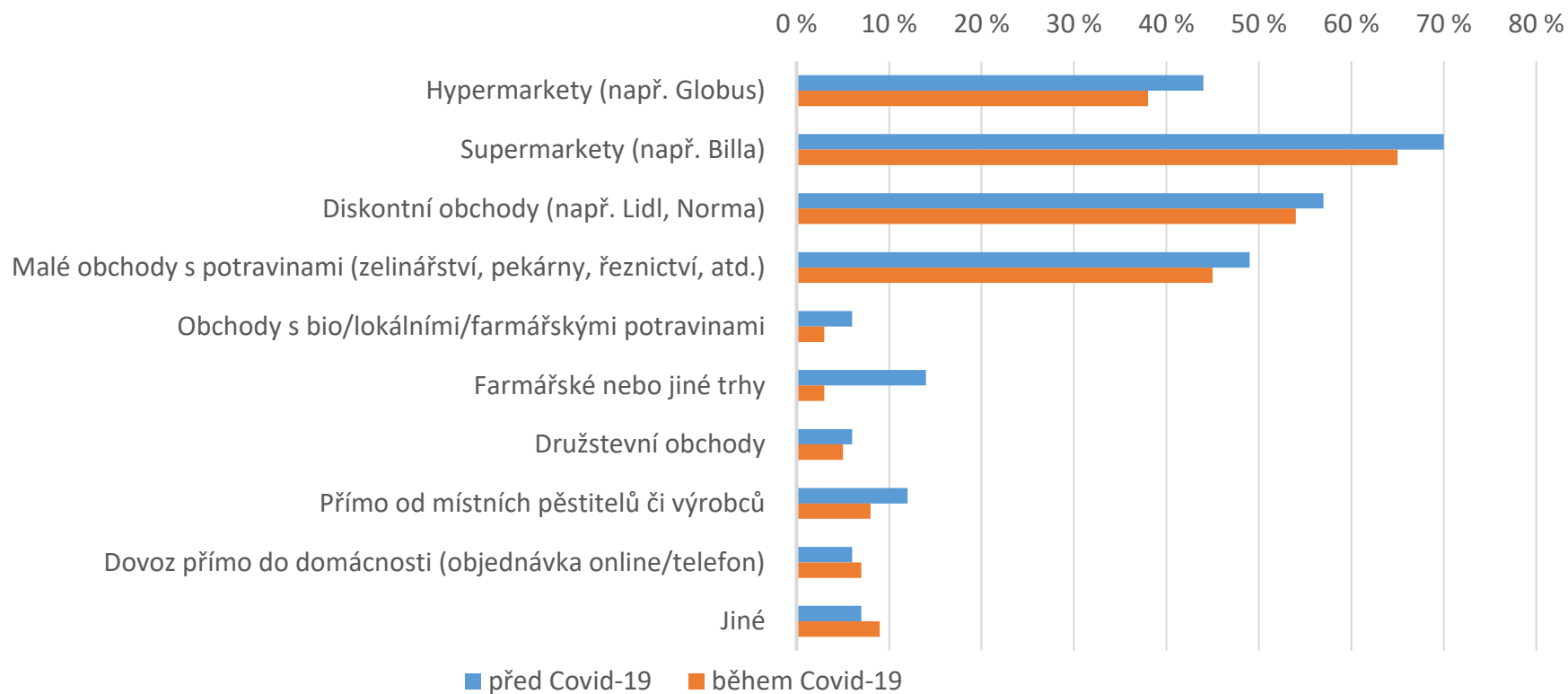
- Kromě nakupování, označilo **18 %** jako hlavní zdroj potravin vlastní **pěstování**.

„Vypěstované potraviny od sousedů a rodinných příslušníků.“

„Vlastní zásoby (zabíjačka, ze zahrady).“

„Vlastní zdroj od prarodičů.“

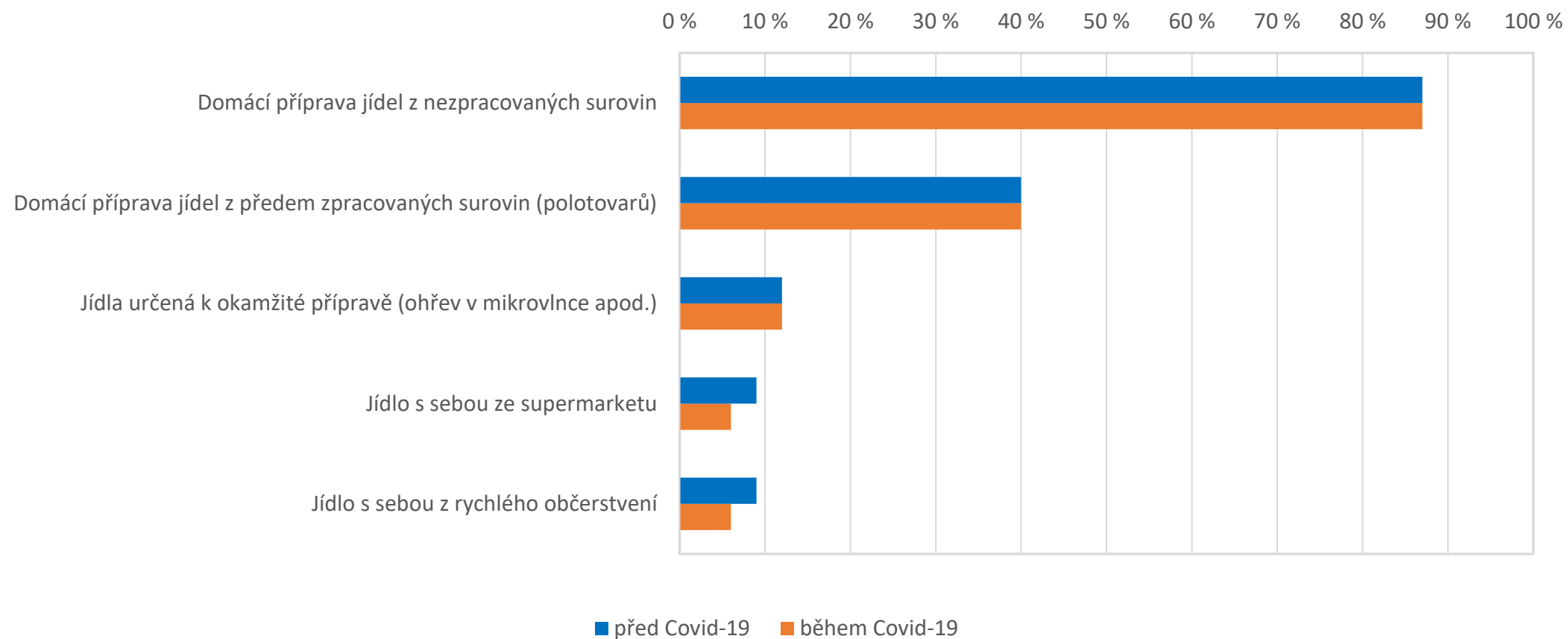
Jaké byly hlavní způsoby nákupu VŠECH potravin pro Vaši domácnost PŘED a BĚHEM Covid-19



- Obecně se lidé snažili nakupovat méně často,
- množství nákupu od místních producentů pokleslo o 23 %, přičemž roli pravděpodobně hraje zvažované roční období (březen 2020), kdy ještě není doba sklizně. Kromě toho vládní opatření nedovolila prodej na farmářských trzích.

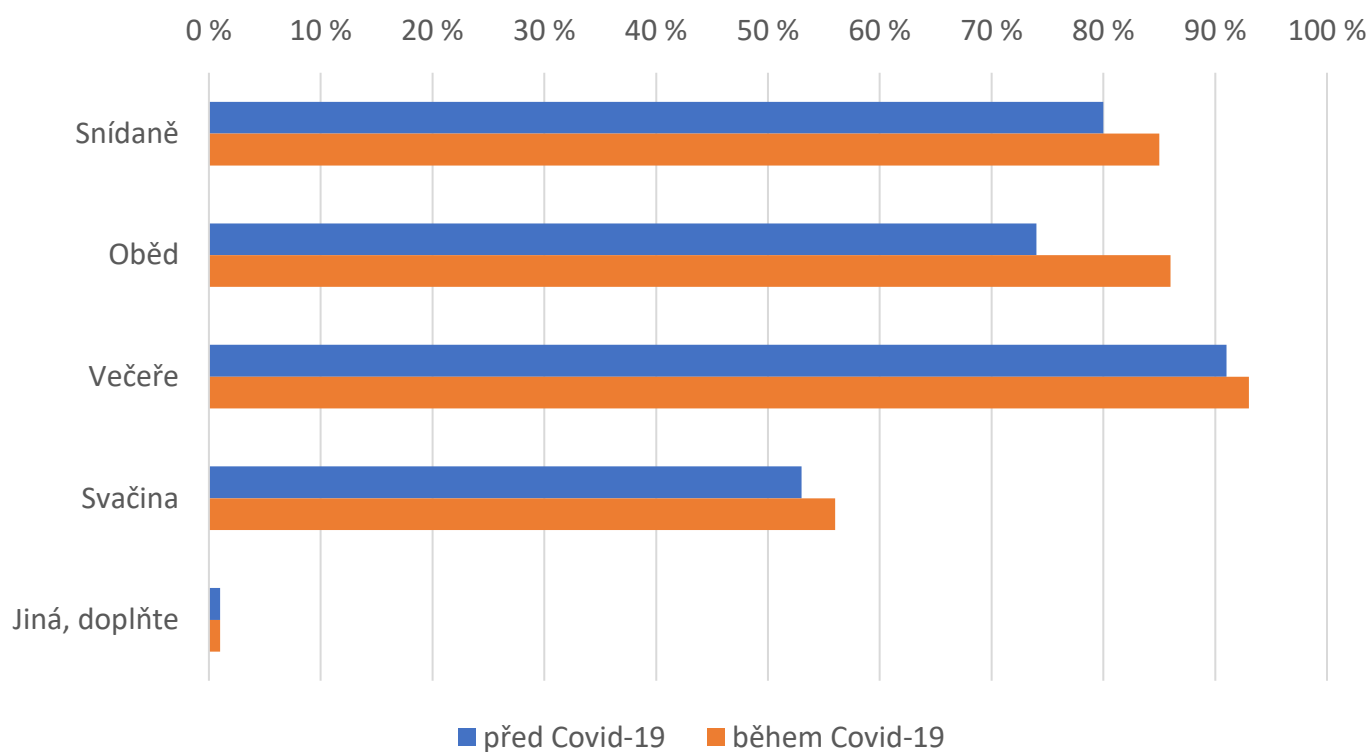
Způsoby přípravy jídla

Jaké byly hlavní způsoby přípravy jídla ve Vaší domácnosti PŘED Covid-19?



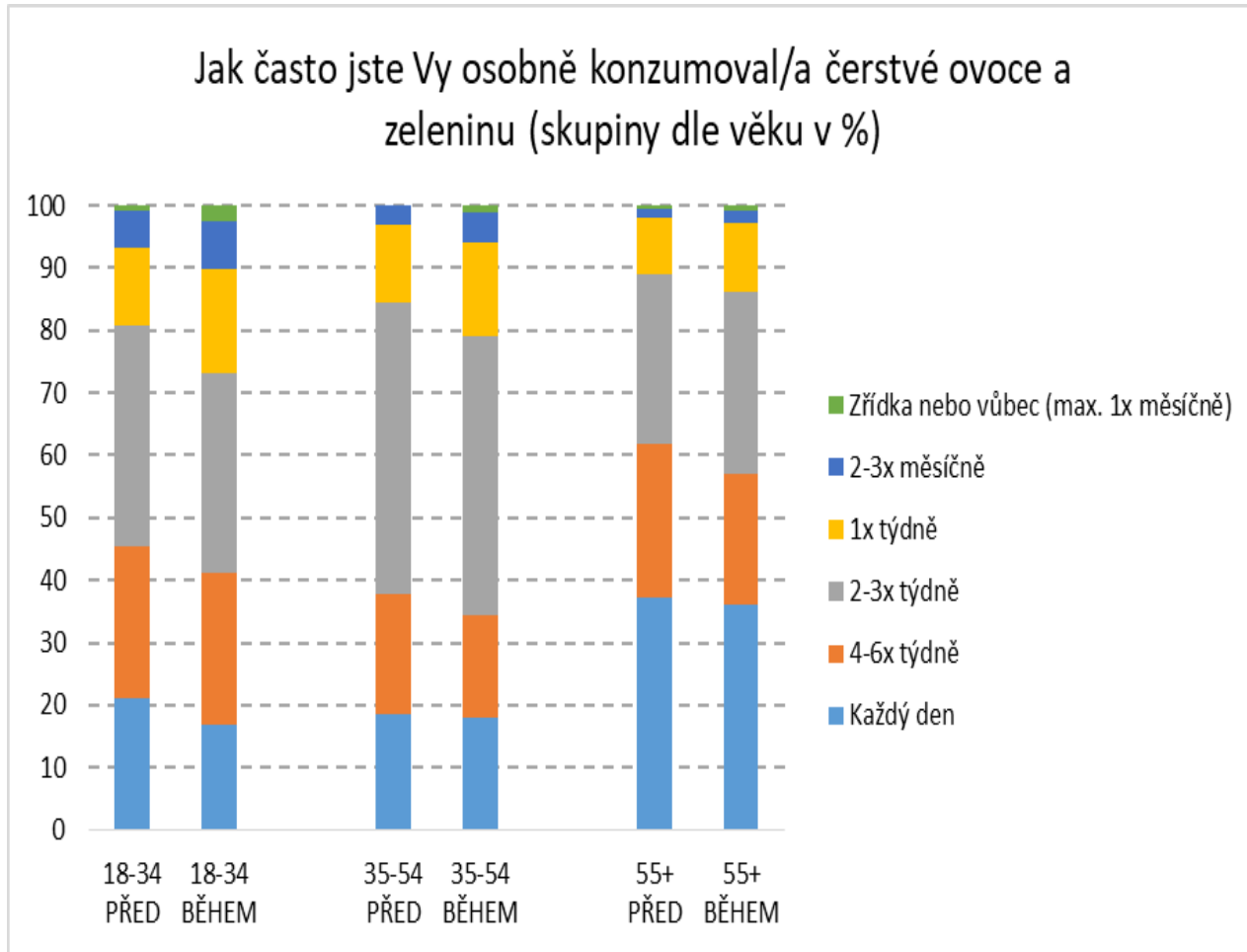
Konzumace jídla doma

Která jídla byla obvykle denně připravována a konzumována doma alespoň jedním členem domácnosti PŘED a BĚHEM Covid-19?



- U všech jídel stoupla míra konzumace v domácnosti,
- příprava obědů stoupla z 74% na 86%.

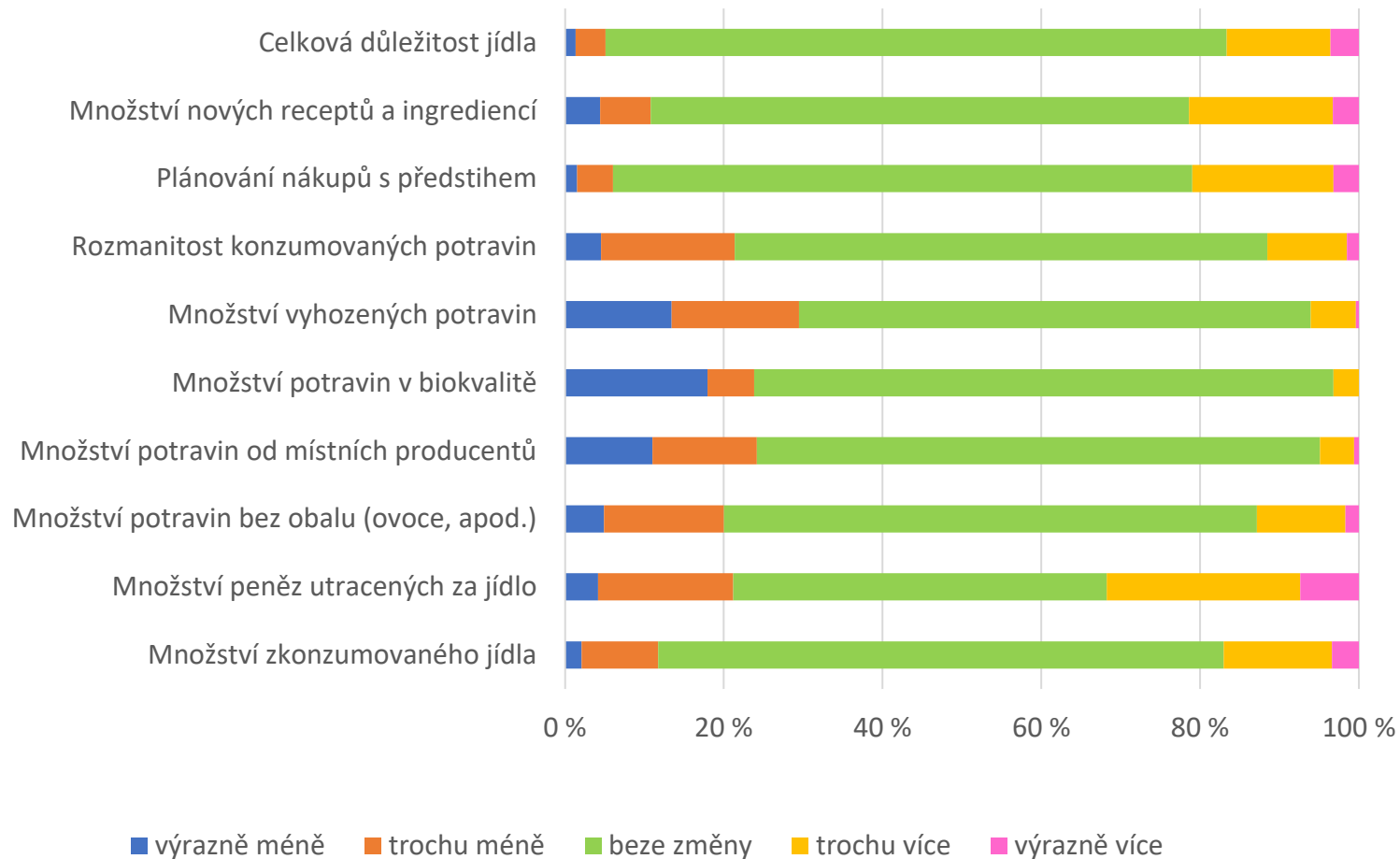
Konzumace ovoce a zeleniny



- Celkově poklesla konzumace ovoce a zeleniny, což může být ovlivněno ročním obdobím a vládními nařízeními. U nejmladší skupiny je pokles největší,
- znepokojivé zjištění je, že velká část respondentů nekonzumuje každý den ovoce a zeleninu (doporučení WHO uvádí 5 malých porcí denně/400 g).

Změny stravování v domácnostech

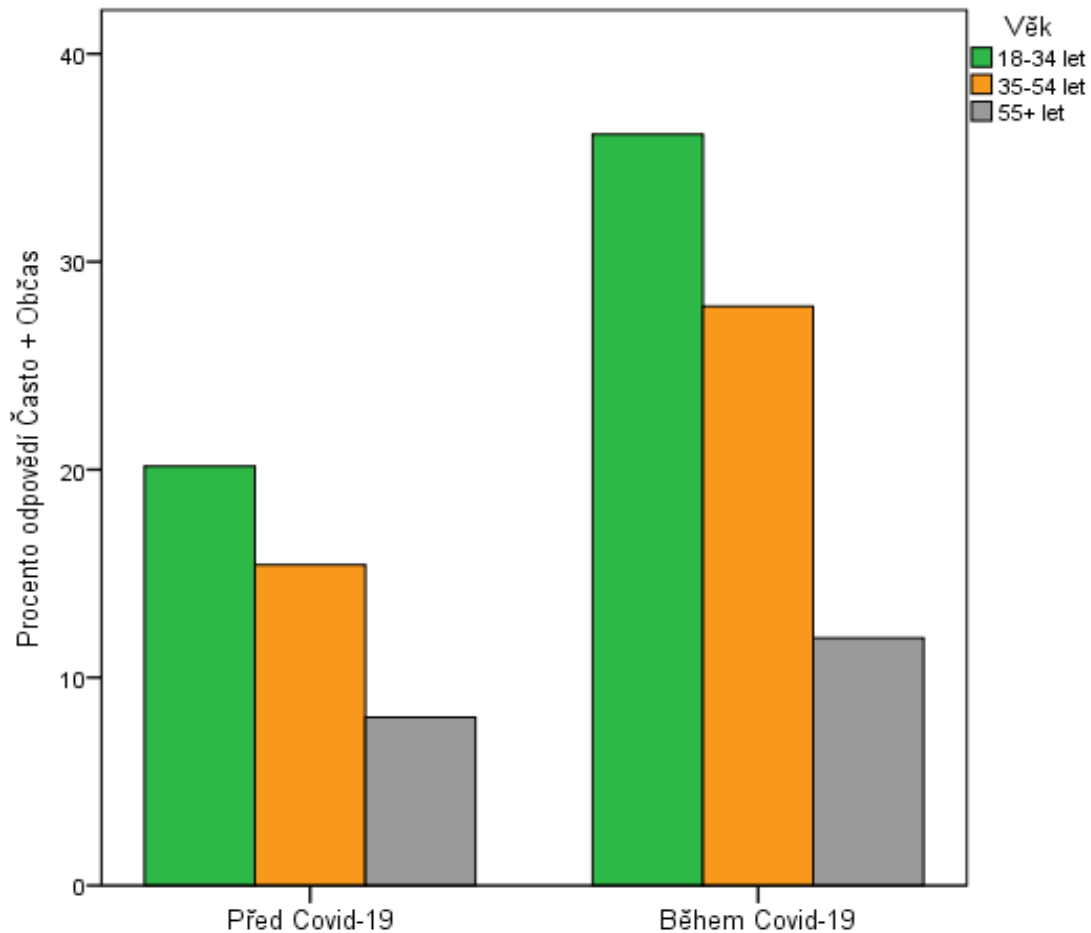
Jak moc se změnilo ve Vaší domácnosti stravovací návyky BĚHEM pandemie Covid-19 ve srovnání s dobou před jejím začátkem?



- 21 % respondentů uvádí nárůst ve využití nových receptů a ingrediencí a více plánování nákupů a vaření,
- 17 % respondentů potvrdilo větší důležitost jídla než v době před pandemií,
- 29 % respondentů potvrdilo v době pandemie snížené množství vyhozených potravin.

Obavy z nedostatku potravin

Obával se někdo ve Vaší domácnosti, že nebude zajištěn dostatek jídla, které odpovídá jeho/jejím stravovacím potřebám?

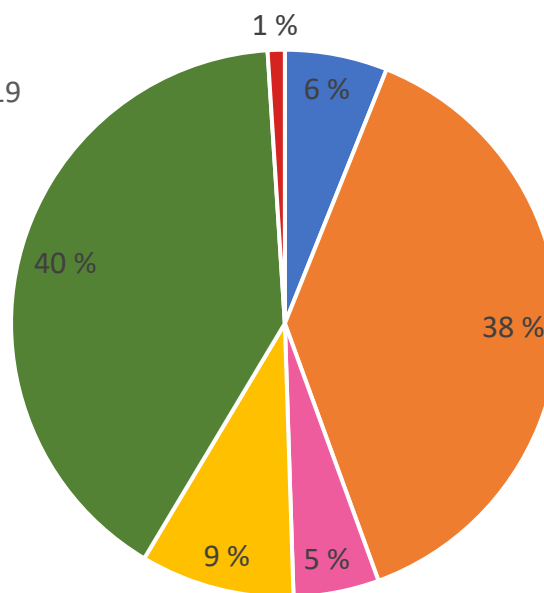


- Více než pětina (přesně 23 %) potvrdila obavu z nedostatku během pandemie Covid-19 (nárůst ze 13 % před pandemií),
- v mladší a střední věkové skupině uvedlo časté nebo občasné obavy z nedostatku potravin během pandemie 30–36 % respondentů,
- ve věkové kategorii 55 let a více to bylo pouze 12 %,
- vzdělání respondentů ani místo bydliště nemělo významný vliv na pociťovanou míru obavy (obecně však víme, že pandemie dopadla na různé skupiny s různou intenzitou – např. samoživitelky, zaměstnance v některých oborech...).

Samozásobitelství

Když se zaměříme na vlastní produkci potravin (pěstování na zahrádce, chov zvířat), vyberte, která odpověď nejvíce odpovídá Vaší domácnosti.

- Produkuji vlastní potraviny a chci ještě více, kvůli nedávné zkušenosti s potravinami během Covid-19
- Produkuji vlastní potraviny, ale nedávné dění během Covid-19 na to nebude mít žádný vliv
- Neprodukuji nic, ale uvažuji o tom do budoucna kvůli zkušenosti s děním během Covid-19
- Neprodukuji nic, ale uvažuji o tom, bez ohledu na Covid-19
- Neprodukuji nic, ani o tom neuvažuji
- Jiné, doplňte



- Nejvíce pěstují respondenti z venkovských obcí a malých měst (2 000–19 999),
- respondenti středního věku (35–54 let) se pěstování věnují nejméně,
- 31 % respondentů nemá přístup k zahradě, oproti tomu 47 % má zahradu přímo u domu, přibližně pětina má přístup k zahradě u příbuzných nebo na chatě či chalupě.

„Jídla si člověk více váží, odstartovalo pěstování doma-okurky, rajčata, ředkvičky“

Slovy respondentů

- **PLÁNOVÁNÍ:** „Více se plánuje, méně se vyhazuje.“
- **ÚSPORNOST:** „Naučila jsem se vařit úsporněji, víc plánovat.“
- **KVALITA:** „Víc si vážím kvalitních potravin.“
- **HODNOTA DOMOVA:** „Vařit doma jídlo je víc fajn než jít ven.“
- **RODINNÁ SOUDRŽNOST:** „Jídlo jako společná událost v rodině.“
- **LOKÁLNOST:** „Více biopotravin od lokálních producentů.“
- **ODOLNOST:** „Bydlím na vsi a mám vlastní produkci ovoce a zeleniny. Osobně mě nijak vládní opatření v oblasti potravin netrápila. Restaurace a ani jiná rychlá občerstvení nenavštěvuji, takže se mě to nijak nedotklo.“
- **SOBĚSTAČNOST:** „Jelikož chovám slepice, kačeny, husy, králíky a chytáme se synem ryby, tak vložíme více času a energie k rozšíření chovu a větší soběstačnosti.“
- **ZÁSoby:** „S chutí jsme spotřebovali i kompoty a konzervy, které jsme měli doma už delší dobu a dříve jsme je neměli potřebu doma sníst.“

Podněty pro další výzkum

- Jarní vlna pandemie 2020 bylo jen **zahřívací kolo**. Ve světle proběhlých dalších vln spojené s dalším **výhledem zhoršování ekonomické situace** mnoha domácností se otázky, týkající se **zvýšení vlastní soběstačnosti, lepší hospodárnosti a odolnosti** vůči krizím, **stávají ještě zásadnější**.
- Vhodné blíže analyzovat možné **trendy a změny chování či postojů v delším horizontu** (i v dalších oblastech, které nebyly sledovány, například zvýšený zájem o nákup nemovitostí, pozemků, zahrad a sadů).
- Je na místě věnovat pozornost dalším způsobům nákupů – online, samosběr, nová neformální uskupení skrze sociální sítě.

Úvahy na závěr

- **ODOLNOST DOMÁCNOSTÍ** vůči krizím (ekonomická, sociální, psychická soudržnost), schopnost adaptace, proměna strategií v průběhu pokračující nepříznivé situace.
- **DOSTUPNOST** pěstování vlastních potravin, přístupu k zahrádkám/zeleným plochám, individuální rekreace (ve městech a jejich zázemí i na venkově, územní plánování).
- **ZDRAVÝ ŽIVOTNÍ STYL** strava, bezpečný pohyb a psychická pohoda, doporučení WHO a Min. zdravotnictví ke zdravému životnímu stylu.
- **VÝCHOVA, VZDĚLÁVÁNÍ A OSVĚTA** (v rodinách i na školách zajištění kvalitní stravy ve školních jídelnách a kantýnách/příspěvek na obědy, vzdělávací školní zahrady – pěstitelská gramotnost, umožnění výuky ve venkovním prostředí).
- Nabízí se **zvyšování povědomí o sociálních inovacích v zemědělsko-potravinovém systému** (např. potravinové banky).
- Je žádoucí formulovat doporučení pro zajištění **potravinové a nutriční bezpečnosti**.

Děkuji za pozornost!

Zdeňka Smutná

✉ zdenka.smutna@ujep.cz

🌐 <https://geography.ujep.cz/cs/zdenka-smutna>

Barbora Duží

✉ barbora.duzi@ugn.cas.cz

🌐 <https://www.geonika.cz/EN/personal/ENduzi.html>

Jan Vávra

✉ jvavra@ef.jcu.cz

🌐 <https://www.ef.jcu.cz/o-fakulte/katedry/katedra-regionalniho-managementu/osoba/24446>

🌐 <https://tichaudrzitelnost.geogr.muni.cz/cs/nas-vztah-k-jidlu-behem-pandemie-covid-19/>

🐦 [@hansvavra](#) [@QuietSust](#)



Projekt č. 19-10694S.

Použité zdroje

- Béné, C. (2020). Resilience of local food systems and links to food security—A review of some important concepts in the context of COVID-19 and other shocks. *Food Security*, 1-18.
- Coluccia, B., Agnusdei, G. P., Miglietta, P. P., & De Leo, F. (2021). Effects of COVID-19 on the Italian agri-food supply and value chains. *Food Control*, 107839.
- Henchion, M., McCarthy, S. N., & McCarthy, M. (2021). A time of transition: changes in Irish food behaviour and potential implications due to the COVID-19 pandemic. *Irish Journal of Agricultural and Food Research*.
- Janssen, M., Chang, B. P., Hristov, H., Pravst, I., Profeta, A., & Millard, J. (2021). Changes in food consumption during the COVID-19 pandemic: analysis of consumer survey data from the first lockdown period in Denmark, Germany, and Slovenia. *Frontiers in nutrition*, 8, 60.
- Loxton, M., Truskett, R., Scarf, B., Sindone, L., Baldry, G., & Zhao, Y. (2020). Consumer behaviour during crises: preliminary research on how coronavirus has manifested consumer panic buying, herd mentality, changing discretionary spending and the role of the media in influencing behaviour. *Journal of Risk and Financial Management*, 13(8), 166.
- Meuwissen, M. P. M., Feindt, P. H., Slijper, T., Spiegel, A., Finger, R., de Mey, Y., ... & Reidsma, P. (2021). Impact of Covid-19 on farming systems in Europe through the lens of resilience thinking. *Agricultural Systems*, 191, 103152.
- Molina-Montes, E., Uzhova, I., Verardo, V., Artacho, R., García-Villanova, B., Guerra-Hernández, E. J., ... & Rodríguez-Pérez, C. (2021). Impact of COVID-19 confinement on eating behaviours across 16 European countries: The COVIDiet cross-national study. *Food Quality and Preference*, 93, 104231.