



Spaces of Quiet
Sustainability

Samozásobitelství a sdílení jako prostory péče?

Konference ČSS Brno 23. 6. 2021

Petr Daněk, Petr Jehlička, Lucie Sovová

Masarykova univerzita,
Etnologický ústav AV ČR
University of Wageningen

- **Současný globální systém zásobování potravinami je jednou z hlavních příčin krize pozdní modernity**
 - degradace životního prostředí (klimatická změna, ztráta biodiverzity...)
 - sociální problémy a konflikty (nárůst nerovností, vykořisťování, odcizení, podvýchiva...)
 - zdravotní problémy (nové nemoci, obezita...)
- **Dosavadní přístupy k řešení spoléhají na změnu chování spotřebitelů**
 - Nositeli uvědomějí spotřebitelé, motivovaní k zodpovědnému chování
 - Založeny na znalostech spotřebitelů o potravinových řetězcích a jejich sociálních a environmentálních důsledcích
- **Cíl příspěvku: ukázat význam přehlíženého, každodenního, neformálního jednání s potenciálem pro pozitivní změnu – samozásobitelství a sdílení.**

Mainstreamové (viditelné) alternativy

- Krize globálního potravinového systému je dlouhodobě známa
- Vytvářena řada alternativ
 - proti sociálně, environmentálně i zdravotně destruktivním praktikám dominantního systému
- Vytvářeny na ochranu
 - místních farmářů (komunitou podporované zemědělství, CSA)
 - vzdálených pracujících („fair trade“)
 - lidského zdraví („bio“)
 - mimolidského života (animal welfare)
 - místních tradic, chutí, a jejich nositelů (lokální potraviny)
- Společně označovány „alternativní potravinové sítě“ (AFNs)



- Založeny na předpokladu, že se lidé chovají v zásadě sobecky, dokud nejsou vzděláni a motivováni chovat se zodpovědně
 - Odraz tržní (kapitalistické) logiky (maximalizace osobního užitku)

„... lidem musí být demonstrovány důsledky jednání, pokud mají být motivováni ke změně svého chování, převzetí zodpovědnosti, a péči o prostředí kolem sebe.“ (Barnett a Land 2007)

- Tento model spoléhá na vědění/vzdělání jako nutnou podmínku pro změnu chování
 - Klíčová je role geografického vzdělání o globální propojenosti světa (a jejich nezamýšlených důsledcích)
- Předpoklad: bez tohoto vzdělání se lidé chovají nezodpovědně
 - *„Lapeni v pasti vlastních zájmů a privatizovaných světů omezené představitivosti.“ (Pottinger 2018)*

- Alternativní potravinové sítě jsou mimořádně důležité v poukázání na rozsah krize, a jejích sociálních, environmentálních a zdravotních důsledků
- Jejich reálný dopad je ale omezený
 - Podíl alternativně produkováných potravin je malý
 - Zapojují jen specifické sociální skupiny (často mladí, vzdělaní, ze středních vrstev, z měst, ze „Severu“).
 - Závislé na neplacené práci aktivistů, dobrovolníků, nebo dotační podpoře
 - Geograficky izolované
- Jsou to „... *fragmenty krásného antropocénu*“ (Buck 2015)
 - ale nemají schopnost širší politické, ekonomické a sociální transformace.

- **Historicky zakořeněné „alternativy“**
 - Široce rozšířené – i v relativně bohatých společnostech střední Evropy
 - Zavedené, ukotvené v životním stylu a praktikách
 - Sociálně inkluzivní
- **Akademicky přehlížené („neviditelné“)**
 - Interpretovány jako strategie vyrovnávání se s nedostatkem a chudobou
 - za socialismu i za postsocialistické transformace
 - Nebo jako přežívající pozůstatky předkapitalistických vztahů
 - pro poznání nedůležité, postupně vymizí
- **Zdroj inspirace pro nové konfigurace systémů zásobování potravinami?**



● Dataset 1

- Reprezentativní průzkum v české populaci, kvóty: gender, věk, kategorie vzdělání, populační velikost obce, kraj
- Metoda CAPI, březen 2020
- N = 1047

● Dataset 2

- Průzkum v panelu „zahrádkářů“ (respondenti s přístupem k obdělávatelné půdě, bez ohledu na výměru a formu vlastnictví. Zemědělci produkující pro trh vyloučení.
- Metoda CAWI, duben 2020, N = 1037

● Dataset 3

- Opakované semistrukturované rozhovory se zahrádkáři z Brna. Čtyři kola dotazování v průběhu čtyř ročních období.
- Součástí také podrobné deníkové záznamy, vedené domácnostmi, o objemu (hmotnosti) jednotlivých druhů potravin, spotřebovaných v domácnosti v průběhu čtyř měsíců v různých ročních obdobích, a jejich zdrojích (trh, zahrada, dary).
- Průzkum prováděný Lucií Sovovou v roce 2018; dokončilo 27 domácností.

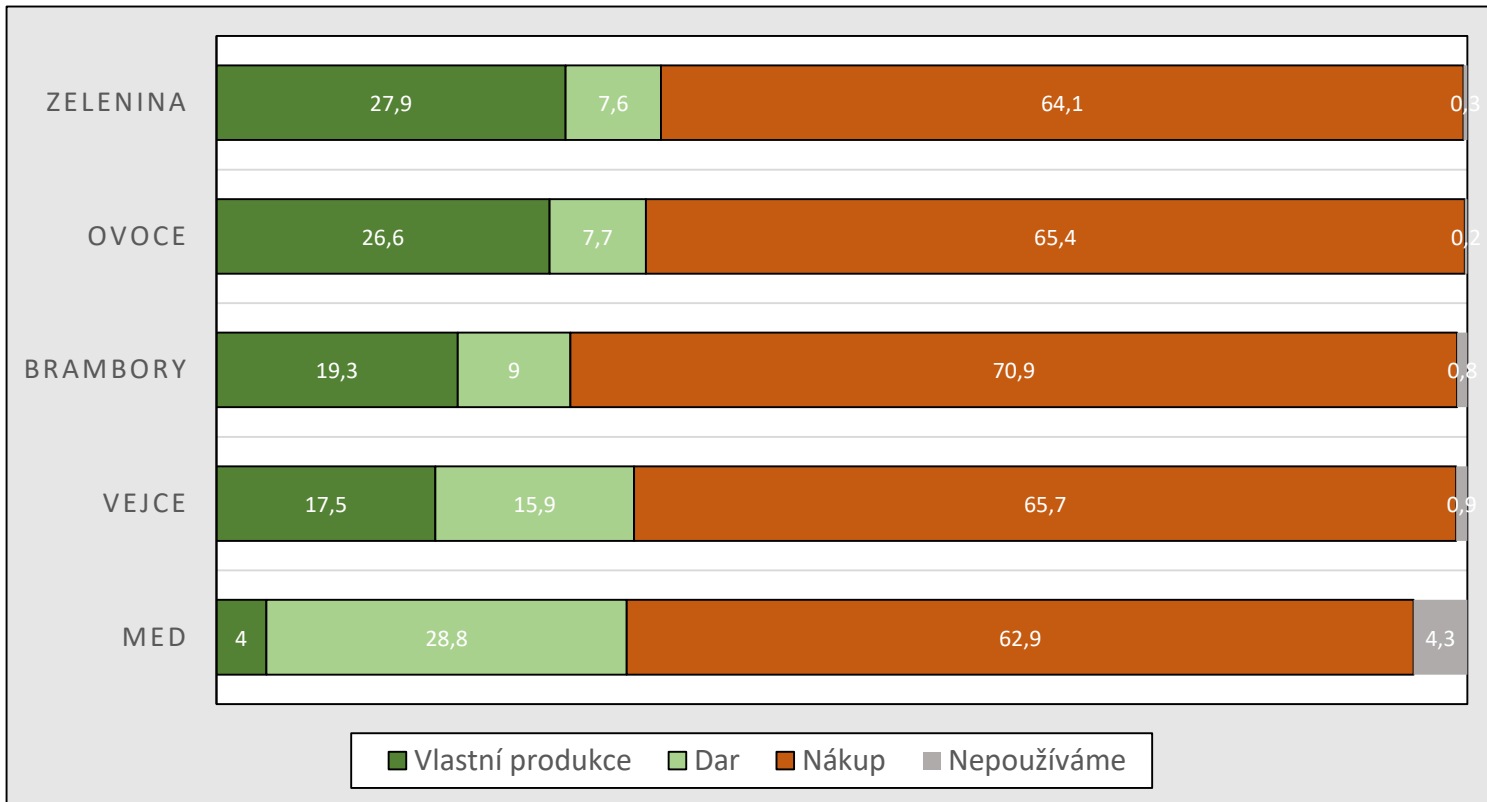
- **Široce rozšířené**
 - 41 % domácností pěstuje potraviny (dataset 1)
 - Zahrady u domu (64 % zahrad), v zahrádkářské osadě (15 % zahrad), na chatě, chalupě (17 % zahrad) (dataset 2).
 - V komunitní zahradě jen sedm zahrad (0,7 %).
- **Prostupuje všemi sociálními skupinami**
 - Podíl zahrádkářů je srovnatelný ve skupinách definovaných na základě věku, stupně vzdělání nebo příjmu (dataset 1)
 - Ale: podmínkou je přístup k půdě, tj. vyloučení ti bez přístupu
 - Více zahrádkářů mezi důchodci (ale ne mezi těmi chudšími). Interpretace: faktor času (hobby) spíše než nedostatku.
- **Není to strategie přežití**
 - Argument historický: pokud by byla, podíl zahrádkářů by klesal s tím, jak společnost bohatne. Ve skutečnosti ale zůstává stejný
 - Průzkumy v letech 2005, 2010, 2015 a 2020: podíl samozásobitelů v intervalu 38 – 43 %.
 - Argument sociologický: pokud by byla, chudí by pěstovali víc. Ale tak to není.

Ekonomický přínos samozásobitelství

Podíl vlastní produkce, darů a nákupu v obchodě/trhu na celkové spotřebě domácnosti

(odhad respondentů)

- Jen domácnosti zahrádkářů (dataset 2)
- Příklad různorodých ekonomik (Gibson-Graham)

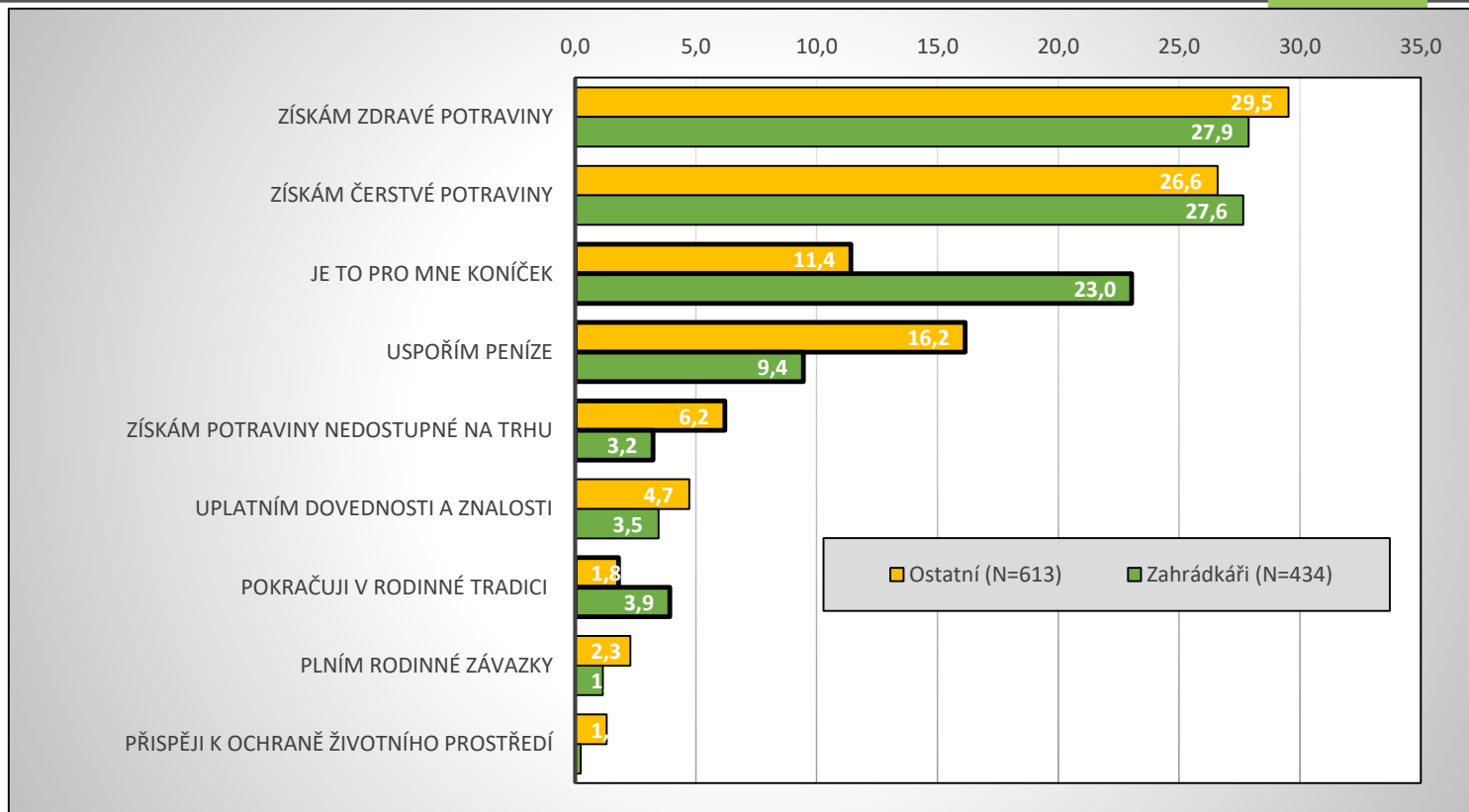


Motivace k samozásobitelství

- **Otázka:**

Z následujícího seznamu možných důvodů, které lidé mohou mít pro produkci vlastních potravin, vyberte tři, které jsou pro vás osobně nejdůležitější.

Zde jen 1. důvod v pořadí (dataset 1)



- Více než hobby ve smyslu příjemného trávení času
- Projev zodpovědnosti a péče
 - Projevuje se dobou trávenou na zahradě
 - Rozvíjení pokročilých způsobů pěstování
 - Experimentování s novými metodami i odrůdami
 - Zájem o nové poznatky, zkušenosti, dovednosti
- Součást identity



- *„Mít čerstvou zeleninu je nepřekonatelný, nedostižitelný zážitek. Druhá věc je ukázat vnoučatům, co se na zahradě dá udělat nebo jak se vůbec k tomu plodu dojde.“* (Muž, 70-80 let)
- *„Je to nejdokonalejší zážitek, jíst to, co nám dala zahrada nebo co nám dá někdo ze své zahrady. Je to takovej euforickej pocit toho, že tak to má být, že by to tak mělo být správně, nějaká představa toho, že jsme pořád nějak spojení s tou zemí.“* (Žena 30-40 let) (vše dataset 3)

1. Samozásobitelství jako péče o zahradu

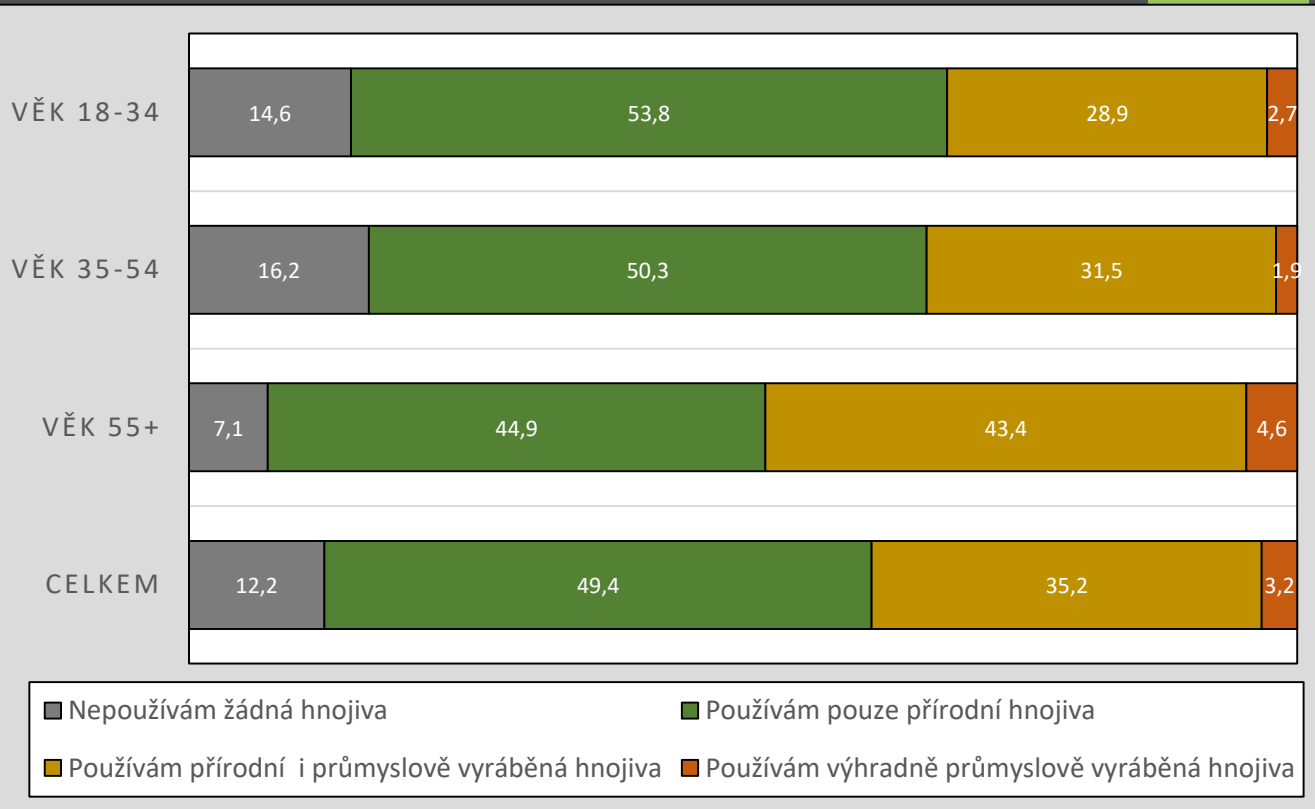
- **Environmentální motivace zahrádkářů navenek málo důležitá**
 - Uváděna na posledním místě mezi důvody pěstování
 - Jen pro jednoho z 434 zahrádkářů (dataset 1) je prvním důvodem příspěvek k ochraně životního prostředí.
 - Ale v praxi jsou používány šetrné způsoby hospodaření.
 - Výraz péče o půdu a organismy na ní
- **Rozpor mezi vědomou motivací, založenou na vzdělání a uvědomění, a praktickým chováním**
- **Příklady**
 - Způsob hnojení
 - Ochrana proti škůdcům
 - Nakládání s odpadem



Způsob hnojení

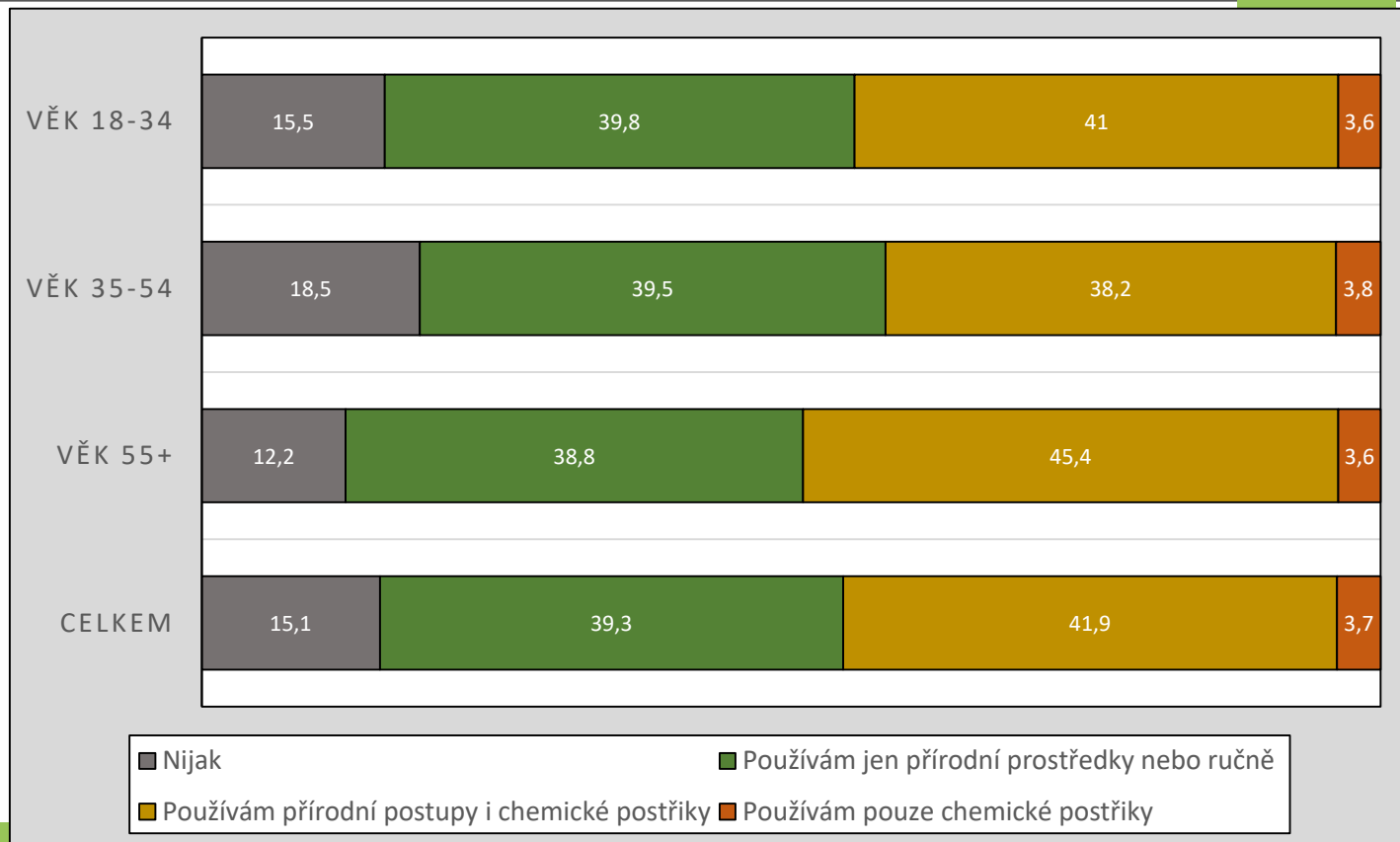
- **Otázka:**

Pokud jde o způsob hnojení, jak na zahradě hospodaříte?
(dataset 2)



Způsob ochrany proti škůdcům

- **Otázka:**
Jakým způsobem se zbavujete škůdců a plísní?
(dataset 2)

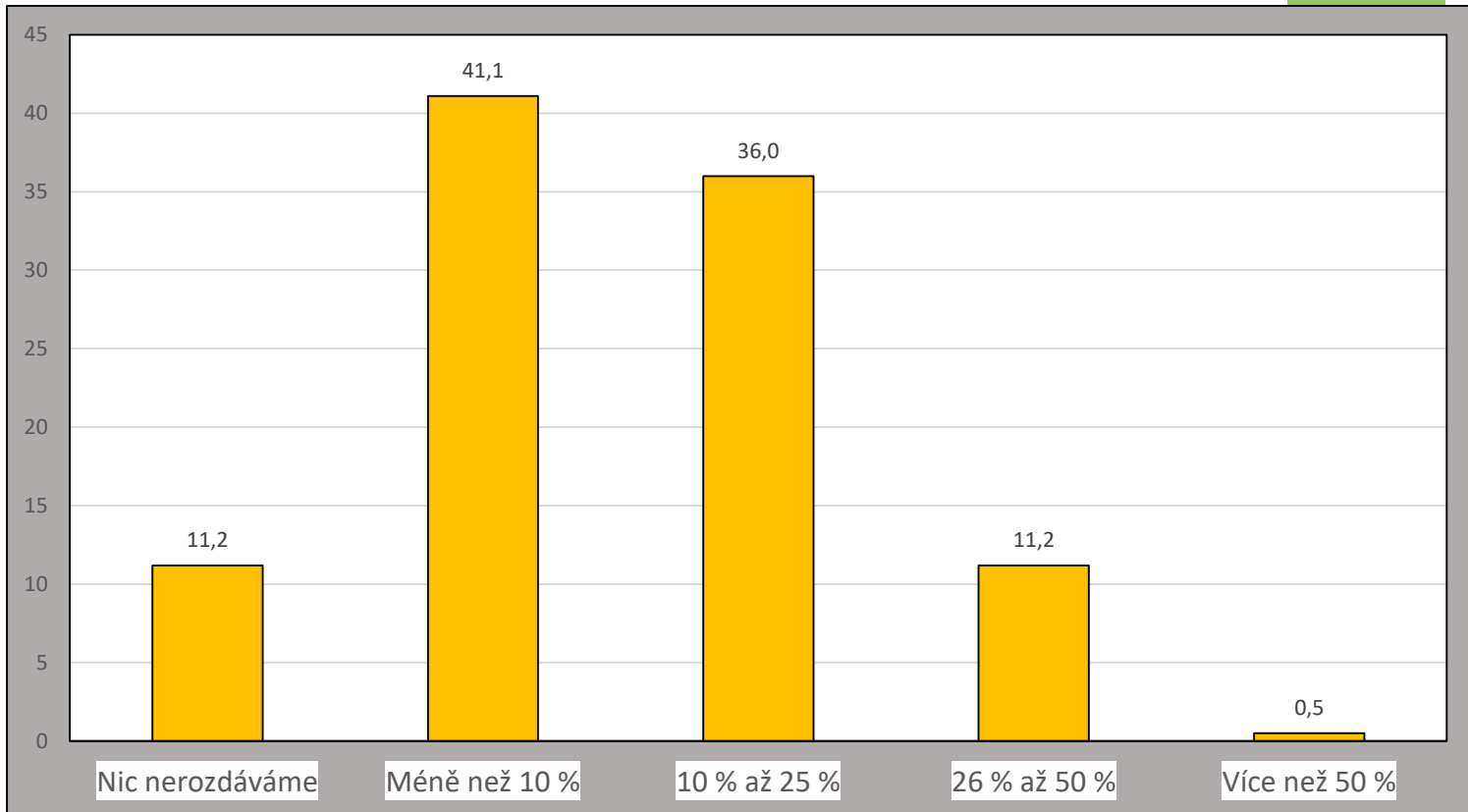


2. Samozásobitelství jako péče o blízké

- Zahrádkaření propojuje radost a hobby se zodpovědností a závazky
 - Péče o zahradu vyžaduje práci a čas.
 - Výsledkem jsou potraviny, které mají „hodnotu“ mimo systém tržních vztahů.
 - Tyto potraviny se stávají aktéry se schopností posilovat sociální vazby.
- Péče o zahradu je propojena s péčí o blízké skrze sdílení (dary a směna vypěstovaných potravin)
 - Například: pomoc příbuzných a známých se sklizením úrody.
 - Nebo: snaha ukázat kvalitu vlastních potravin, a vlastní práce, prostřednictvím darů.
 - Nebo: úmyslné dary části úrody motivované snahou posílit vztahy s rodinou a přáteli.
- *„Pěstujeme tolik mrkve, protože máme vnoučata, a chceme, aby měla mrkev bez chemie.“ (muž 70-80 let)*

Rozsah sdílení (dary, výměna)

- **Otázka:**
Jak velkou část z toho, co ve vaší domácnosti vypěstujete nebo vyrobíte, někomu darujete nebo s někým vyměníte?
(dataset 2)



2. Péče o blízké: štědrost

- Konstrukce „aktivních zahrádkářů“: ti, kteří pokryjí aspoň 26 % domácí spotřeby zeleniny nebo ovoce
- Ti rozdělení na „štědré aktivní zahrádkáře“ (= sdílí > 1/10 vlastní produkce; N = 314), a ostatní aktivní zahrádkáře (sdílí ≤ 1/10 vlastní produkce; N = 267) (dataset 2)
- Kdo jsou štedří aktivní zahrádkáři?
 - Nejstarší i nejmladší věkové kategorie (naopak méně ve středním věku)
 - Mají vyšší vzdělání
 - Mají rozsáhlejší sociální vazby (zjišťováno otázkou na počet lidí, od kterých si můžou půjčit peníze)
 - Častěji zapojeni do neformálních sítí vzájemné pomoci (pomoc s hlídáním dětí, pomoc s nákupy, péče o staré a nemocné, pomoc s prací na zahradě apod.)
- „Ztělesněná štědrost“ (Barnett a Land 2007), ukotvená ve vztazích zodpovědnosti a vnímavosti k druhým
- Vazby nejsou jednosměrné (samozásobitelství/péče => štědrost), ale ukazují význam samozásobitelství v pozdně moderní společnosti

- **Zahrádkaření – soubor různorodých každodenních praktik, které jsou sociálně i geograficky běžně rozšířené, sociálně ukotvené, inkluzivní**
 - Významné jak počtem zapojených domácností, tak velikostí produkce.
 - Produktivní ve smyslu objemu potravin produkovaných mimo tržní ekonomiku.
 - Zahrnují, ale přesahují jak produktivistické motivace, tak jednoduché chápání hobby jako zábavy.
- **Mají schopnost propojovat sociální a environmentální – prostřednictvím péče.**
 - Prostředkem péče o blízké lidi je produkce „dobrých potravin“ („dobré“ ve smyslu tělesném i etickém).
 - Produkce dobrých potravin vyžaduje šetrnou péči o zahradu.
 - Prostřednictvím sdílení jsou zapojeni i lidé mimo rodinu zahrádkářů – i ti, kteří sami nic nepěstují.
- **Jde o péči, která nevyplývá z vědomých nebo politicky motivovaných úvah, ale ze samozřejmých, každodenních, široce zakotvených etických zvyklostí.**

- Zahrádkaření jako „alternativa“
 - Zpochybňuje nutnost hledání alternativ jen ve vědomě utvářených, aktivistických iniciativách.
- Zahrádkaření: absence politického aktivismu neznamená, že tyto praktiky neobsahují etický rozměr.
 - Navíc jejich tvrdošíjné odmítání tržní racionality, a péči o nekapitalistické vztahy, lze chápat jako tichý vzdor, „třetí prostor“ mimo dosah disciplinující moci trhu a státu.
- Studium zahrádkaření jako etiky péče nabízí nové možnosti pro hledání alternativ ke kapitalistickému systému zásobování potravinami
 - Alternativ víc sociálně i environmentálně prospěšných.





Spaces of Quiet
Sustainability

Děkujeme za pozornost!

Petr Daněk - Petr Jehlička - Lucie Sovová



danek@sci.muni.cz

jehlicka@eu.cas.cz

sovova@mail.muni.cz



<https://tichaudrizitelnost.geogr.muni.cz/cs/>

Připraveno s podporou GA ČR projekt 19-10694S Prostory tiché udržitelnosti